



Kestovaippayhdistys ry

TSI – TASKUVAIPPA

Kokojen keskimääräiset kilorajat:

S= 3,5 - 6kg, M= 6 - 9kg, L= 9 - 13kg



- **Luethan ohjeen läpi ennen kuin aloitat.**
- Tämä ohje on suunniteltu tavallista ompelukonetta käyttävälle. Halutessasi voit myös käyttää saumuria.

Tarvikkeet:

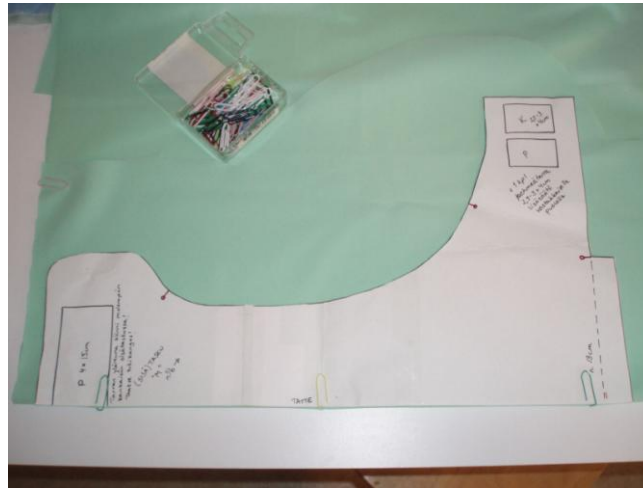
- **Kosteussuojakangasta** (esim. brpul, 1mil tai 2mil pul)
 - L - kokoiseen vaippaan riittää 48 x 52 cm pala.
- **Vaipan sisäpuolen kangasta** saman verran kuin kosteussuojakangasta.
Vaihtoehtoja:
 - kuivaliinakangas; microfleece, coolmax, polyestermokka
 - bambufleece, -joustofrotee, sherpa, flanelli jne
- **Kuminauhaa** n. 50 cm
 - n. 5mm leveää tavallista 90 - asteen pesun kestävä kuminauhaa tai
 - framilonia (sopii kumiallergiselle)
- **Tarranauhaa**, pehmeää puolta 25 cm ja koukku puolta 5 cm
 - 3,8 cm leveää 90 - asteen pesun kestävä
 - esim. aplex (800), velcro, touch tape



- **Muuta huomioitavaa:**
 - Käytä ompeluun mahdollisimman ohutta ja terävää neulaa.
 - **Älä käytä nuppineuloja kiinnittämiseen**, ettei kosteussuojakankaaseen tule turhia reikiä. Esimerkiksi klemmarit ovat hyviä nuppineulojen tilalle.
 - Käytä **polyesteri-lankaa** (puuvillainen johtaa mahdollisesti kosteutta).
 - Käytä pitkää suoraa ommelta turhien reikien välttämiseksi.
 - Kokomerkkiä tai vaikkapa kanttinauhan pätkää voi käyttää etutarran keskikohdan merkinä, jos haluat. Tämä helpottaa mm. siivekkeiden kohdistamista keskelle vaippaa pukiessa
 - Jos ompelukoneesi ei suostu ompelemaan kosteussulkukangasta nätisti (tulee hyppytikkejä tms.), kokeile leivinpaperin palaa kankaan ja ompelukoneen välissä. Paperin voi repiä pois myöhemmin.

Kankaiden leikkuu

- Leikkaa kosteussuojakankaasta taitteelta vaipan kaava x 1, samoin sisäpuolen kankaasta. Saumavaroja ei tarvitse lisätä.



- Etukappaletta varten leikataan tarranauhan pehmeää puolta:
 - S - koko 14 cm
 - M - koko 16 cm
 - L - koko 17 cm
- Tarranauhaa tarvitaan siivekkeisiin:
 - koukku puolta 2 kpl 2cm leveät palat
 - pehmeää puolta 2 kpl 2cm leveät palat sekä 1 kpl 2cm leveä pala lisäsäätötarraksi, jos haluat.
- Tarrapalojen kulmat voi pyöristää leikkaamalla, ettei tarrojen reunat raavi lapsen ihoa.



Ompelu

- Kosteussuojakangas, coolmax, microfleece ja polyestermokka eivät purkaudu reunoista, joten niitä ei tarvitse huolitella siksak-ompeleella.
Esimerkiksi bambu ja flanelli lähtevät reunoista rispaantumaan ja nämä kannattaakin ommella siksakilla (tai saumurilla) ympäriinsä.

1. Aloita ompelu etukappaleen **pehmeästä tarranauhasta**.

- Tarra tulee noin 2 cm etäisyydelle kosteussulkukankaan yläreunasta oikealle puolelle.
- Tarran kohdalle kosteussulkukankaan nurjalle puolelle voi laittaa palan microfleecea, joka kestää kosteuden hiipimistä neulan rei'istä ja tarra on tukevammin paikallaan. Näin tarran kiinnitys kestää myös ahkeraa käyttöä.



- Muista laittaa myös kokomerkki / kanttinauhan pätkä keskimerkiksi, jos haluat.
- Ompele oikealta puolelta tarranauhan ympäri 1-2 mm päästä tarran reunasta.



- Vedä langanpäät nurjalle puolelle ja päättele ne.

- 2.** Seuraavaksi ompele **sisäpuolen kankaan taskun suuaukko** (uloke kaavan takaosassa).
- Taita uloke sisäänpäin nurjalle puolelle ja ompele ulokkeen reunan päältä myötäillen suoralla ompeleella.
 - Ompelun alussa ja lopussa voit ommella pienen pätkän edestakaisin, säästyt lankojen päättelemiseltä.



- 3.** Ompele **kuminauhakuja kosteussulkukankaan takapäättyyn**.
- Merkitse kuminauhaan sopiva pituus, mutta **älä katkaise kuminauhaa: S-koko 10 cm, M - koko 11 cm ja L-koko 12 cm**
 - Taita uloke kosteussulkukankaan nurjalle puolelle ja aseta kuminauha väliin niin, että aloituspää jää noin 0,5-1 cm näkyviin.



- Ompele ulokkeen reunaan myötäillen pisimmällä suoralla ompeleella.
- Varmista, että **kuminauha pysyy syntyvän kujan sisällä**, ettet vahingossa ompele nauhan päältä ja kiinnitä sitä kankaaseen.



- Ommeltuasiulokkeen pitkän reunan pysähdy ja kiristä kuminauha aiemmin merkitsemääsi kohtaan asti.
- Pidä kuminauha paikoillaan kiristettynä ja ompele uloke loppuun.



- (- Ompelun alussa ja lopussa voit ommella pienen pätkän edestakaisin, säästyt lankojen päättelemiseltä ja kuminauha pysyy hyvin kiinni.)
- Nyt voit katkaista ylimääräisen kuminauhan pois.



4. Kosteussulku- ja sisäkankaan yhdistäminen

- Aseta kosteussulku- ja sisäkangas oikeat puolet vastakkain ja kiinnitä yhteen esim. Klemmareilla.



- Aloita ompelu takaa kuminauhakujan reunasta.
- Ompele ensin edestakaisin hieman vinosti puolisen senttiä reunasta. Edestakainen ommel vahvistaa täyttöaukoksi jäävän taskun reunaa, joka imuja laitettaessa ja pois ottaessa on kovalla koetuksella.



- Ompele suoralla ompeleella koko vaipan ympäri noin 0,5 cm päästä reunasta.



- Päättä ommel täyttöaukon toiseen reunaan, ompele samoin kuin alussa; vinosti reunaa kohti ja edestalaisin.

5. Reisikuminauhojen ompelu

- Merkitse kaavan avulla kuminauhojen ompelun aloitus- ja lopetuskohdat.
- Merkit voi laittaa nuppineuloilla **sisäkankaaseen**, mutta ole varovainen ettet tee reikää kosteussulkuun!
- Kuminauhan voi ommella saumanvaraan joko sisäkankaan puolelle, jolloin esim. kuivaliinana käytettävä microfleece kääntyy hieman ulkopuolelle ja estää kosteuden hiipimistä vaatteisiin tai kuminauhan voi ommella saumanvaraan kosteussulkukankaan puolelle, jolloin vaippa on siistimmän näköinen eikä sisäkangas tursota lahkeensuista. Tämä lienee makukysymys.



- Reisikuminauhat ommellaan kolmipistosiksakilla tai tavallisella siksakilla (leveä ja harva ommel)
- Helpointa on käyttää jälleen katkaisematonta (pitkää) kuminauhaa ja katkaista se vasta ompelun jälkeen.
- Pujota kuminauhan pää paininjalan alle ja aloita ompelu hieman ennen merkkiä.
- Ompele pieni pätkä edestakaisin ja aloita kuminauhan venytys.
- Venytä kuminauhaa pätkä kerrallaan vaipan reunaan, pidä ommel mahdollisimman reunassa ettei neulanreikiä tulisi vaippaosaan.
- **Pidä toisella kädellä tukena kankaasta koneen takaa**, muuten neula vääntyy jos venytät vain kuminauhaa.



- Lopetuskohdassa ompele taas hieman yli (älä venytä enää) ja edestakaisin.
- Katkaise kuminauha ja ompele toinen reisikuminauha samoin.
- Mikäli haluat ommella kuminauhat kujaan, ompele kujat kuten takapäädyn kuja. Erotuksena vain, että kuminauha on jo ommeltuna.
- Käännä vaippa oikein päin ja aukaise kulmat etenkin siivekkeistä hyvin.

6. Siivekkeiden tarrat

- Tarkista, että siivekkeiden kulmat on hyvin avattu.
- Aseta koukkutarran pala enintään 0,5 cm päähän siivekkeen reunasta sisäkankaan puolelle
- Käytä jälleen klemmareita kiinnitykseen (tai jos rohkeutta riittää, ompele ilman)
- Ompele tarra reunoja pitkin kiinni.



- Kiinnitä tarranauhan pehmeän puolen pala samalla tavalla koukkupuolen viereen (pehmeitä tarrapaloja käytetään ns. pesutarroina, vastakappaleena koukkupuolelle).
- Kiinnitä tarrat samoin toiseen siivekkeeseen.



- Halutessasi voit ommella lisäsäätötarran tarranauhan pehmeästä puolesta toiseen siivekkeeseen kosteussulkukanan puolelle.

Ja vaippa on valmis !!! :)



Imut

Toimiakseen taskuvaippa tarvitsee sisäänsä imuja:

Imuksi taskuvaipan taskuun voi taitella vaippaharson, taittoimun tai muotoonommellun imun. Taittoimu kuivaa nopeasti ja syntyy helposti surauttamalla imutarpeen mukaan esim. kolme 30x40cm palaa yhteen reunoista saumurilla. Imun voi taitella kolminkerroin pidemmältä sivulta isompaan vaippaan ja nelinkerroin lyhyemmältä pikkuvaippaan.

Kankaiksi imuihin soveltuvat paksut imukykyiset kankaat, kuten bambu, hamppu, frotee, college, pellava, flanelli ja mikrokuitufrotee.

Kestovaipoissa käytettäviä kankaita ja tarvikkeita myyvät monet nettikaupat.

Listoja myyjistä:

<http://www.kestovaippayhdistys.fi/jasenille/esittelyt.php>

<http://www.kestovaippainfo.fi/tee-se-itse/index.php?action=viewarticle&artid=32>

Ohjeen, vaipat, kuvat ja kaavat tehnyt Sanna Kivelä

Ohjeen koonnut Anna-Kaisa Kokko

Kestovaippayhdistys ry